



CEAin

Convivencia e inclusión social

MEMORIA 2017

# Índice

<b>1. SOBRE NOSOTROS .....</b>	<b>3</b>		
1.1 Carta del presidente.....	3	3.2 Incorpora.....	22
1.2 Quiénes somos.....	4	3.3 Punto Formativo Incorpora.....	25
1.3 Redes y alianzas .....	5	<b>4. ÁREA DE ACCIÓN COMUNITARIA Y SOCIOEUCATIVA.....</b>	<b>27</b>
1.4 Áreas de trabajo.....	6	4.1 Programas de Inclusión socioeducativa y Gestión de la	
1.5 CEAI en cifras.....	7	diversidad.....	28
<b>2. ÁREA SOCIAL .....</b>	<b>9</b>	4.2 Proyecto Comunidades Educativas Libres de rumores .....	32
2.1 Intervención social.....	12	4.3 Proyecto Kay Pacha .....	34
2.2 Integración social de mujeres inmigrantes.....	12	4.4 Programa CaixaProinfancia .....	37
2.3 Atención jurídica .....	13	4.5 Stop Rumores.....	38
2.4 Intervención en prisiones .....	14	4.6 Proyecto de Intervención Comunitaria Intercultural.....	40
2.5 Protección Internacional .....	15	4.7 Gestión y dinamización del voluntariado.....	49
<b>3. ÁREA DE FORMACIÓN Y EMPLEO.....</b>	<b>17</b>	<b>5. PROYECTOS Y ENTIDADES FINANCIADORAS.....</b>	<b>51</b>
3.1 Globalemplea.....	21		

## 1.1 Carta del presidente

Esta memoria del 2017 es efemérica: CEAIN ha cumplido 25 años de actividad ininterrumpida. En estos años ha habido de todo, hemos pasado por épocas de crisis en las que la propia existencia de CEAIN se ha visto comprometida. En otras, como el 2017, la actividad se ha visto incrementada con nuevos proyectos como Protección Internacional o CaixaProinfancia. Nuestro equipo ha aumentado para afrontar un mayor ritmo de trabajo aunque los recursos siempre son escasos ante las necesidades acuciantes.

En todos estos años hay denominadores comunes: La capacidad de esfuerzo y compromiso de los voluntarios y voluntarias, así como de los trabajadores y trabajadoras, ha contribuido a que CEAIN sea reconocida por su honestidad, coherencia y buen trabajo desarrollado, lo que nos convierte en un referente en Jerez y en el conjunto de la Federación Andalucía Acoge. También el compromiso de CEAIN en la lucha por los derechos, la dignidad y la inclusión social de las personas que lo necesitan en general, y de las migrantes en particular ha sido un hilo conductor en todos estos años.

En esta Memoria podéis encontrar con más detalle las muchas actividades realizadas. Si queréis sumaros a nuestro compromiso y queréis aportar como socios/as o voluntarios/as ante unas necesidades que, como la realidad nos muestra cada día, son cada vez mayores, seréis bienvenidos/as a este equipo que mejorará individual y colectivamente.

**Jesús García Grijalbo, Presidente de CEAIN**



## 1.2 ¿Quiénes somos?

CEAin es una Organización No Gubernamental, con una trayectoria de 25 años trabajando por la inclusión social y la convivencia, integrada en la Federación Andalucía Acoge.

### Nuestra misión

Contribuir a una sociedad inclusiva e intercultural, con atención preferente a las personas más vulnerables y de forma específica a las personas migrantes, facilitando el pleno acceso a los derechos de ciudadanía, incidiendo en la superación de la exclusión social y la promoción de espacios de convivencia y cohesión, en el marco de estrategias colaborativas con los diferentes actores del territorio.

### Junta Directiva

**Presidente:** Jesús Simón García Grijalbo

**Vicepresidente:** Albert Bitoden Yaka

**Secretario:** José Antonio González Leal

**Tesorero:** José Luis Sizuela Naranjo

**Vocal:** Francisco Morales Moreno (Director)

**Vocal:** Manuel Alcalde Romero

**Vocal:** Gema Lozano Prieto

### Recursos humanos año 2017

Personal contratado: 21

Personal voluntario y colaboradores: 51





## 1.3 Redes y alianzas

CEAin desarrolla su trabajo de manera colaborativa con diferentes actores del territorio, participando activamente en redes y plataformas, tejiendo colaboraciones con instituciones, entidades sociales y empresas, así como impulsando procesos comunitarios y de desarrollo con objetivos a medio y largo plazo.

### Proceso Comunitario Intercultural Zona Sur de Jerez

- Entidad impulsora desde 2010 a través del Proyecto ICI

### Espacios colaborativos en los que hemos participado de forma activa:

- Red de Integración Social de Jerez
- Jerez, Ciudad Refugio
- Plataforma Jerez-África
- Red Española de Lucha contra la Pobreza y la Exclusión Social (EAPN Cádiz)
- Consejo Local de Bienestar Social



- Mesa Local de Empleo
- Plan Municipal Convivencia y Diversidad
- Estrategia municipal Antirumores Jerez

### Colaboración con el tejido empresarial:

33 acuerdos de colaboración con empresas

## 1.4 Áreas de trabajo



### **ÁREA SOCIAL**

Trabajamos por la inclusión social de las personas más vulnerables, con atención específica a las personas migrantes, mediando y apoyando procesos de integración, apoyando el desarrollo social de la infancia y la familia, facilitando el acceso a los servicios de la comunidad y prestando un asesoramiento y apoyo especializado.



### **ÁREA DE FORMACIÓN Y EMPLEO**

Trabajamos para lograr la inserción laboral de personas que están en riesgo de exclusión social, a través de itinerarios personalizados de inserción, acciones formativas, prácticas en empresas e intermediación con el tejido empresarial.



### **ACCIÓN COMUNITARIA Y SOCIOEDUCATIVA**

Promovemos espacios de encuentro y diálogo para avanzar en una educación inclusiva que gestione la diversidad como un activo. La convivencia ciudadana es un objetivo que nos concierne a todos.



## ÁREA SOCIAL

**1.194**

personas atendidas

**64**

itinerarios de inclusión social con familias

**280**

personas asesoradas en materia de extranjería

**89**

ayudas directas

**67**

familias acceden y/o conservan su vivienda

**18**

beneficiarios/as del piso de acogida

## ÁREA DE ACCIÓN COMUNITARIA Y SOCIOEDUCATIVA

**710**

menores beneficiarios/as en actuaciones de prevención del absentismo, refuerzo educativo, aprendizaje-servicio y sensibilización intercultural.

**415**

participantes en acciones de sensibilización y dinamización intercultural

**102**

familias beneficiarias

**11**

centros educativos colaboradores

**31**

participantes en Talleres de lengua española

## ÁREA DE FORMACIÓN Y EMPLEO

**516**

personas orientadas

**172**

inserciones laborales

**86**

personas participan en acciones formativas ocupacionales mejorando su cualificación

**18**

acciones formativas

**30**

empresas colaboradoras

## PROCESO COMUNITARIO INTERCULTURAL

**1.782**

participantes

**300**

acciones comunitarias





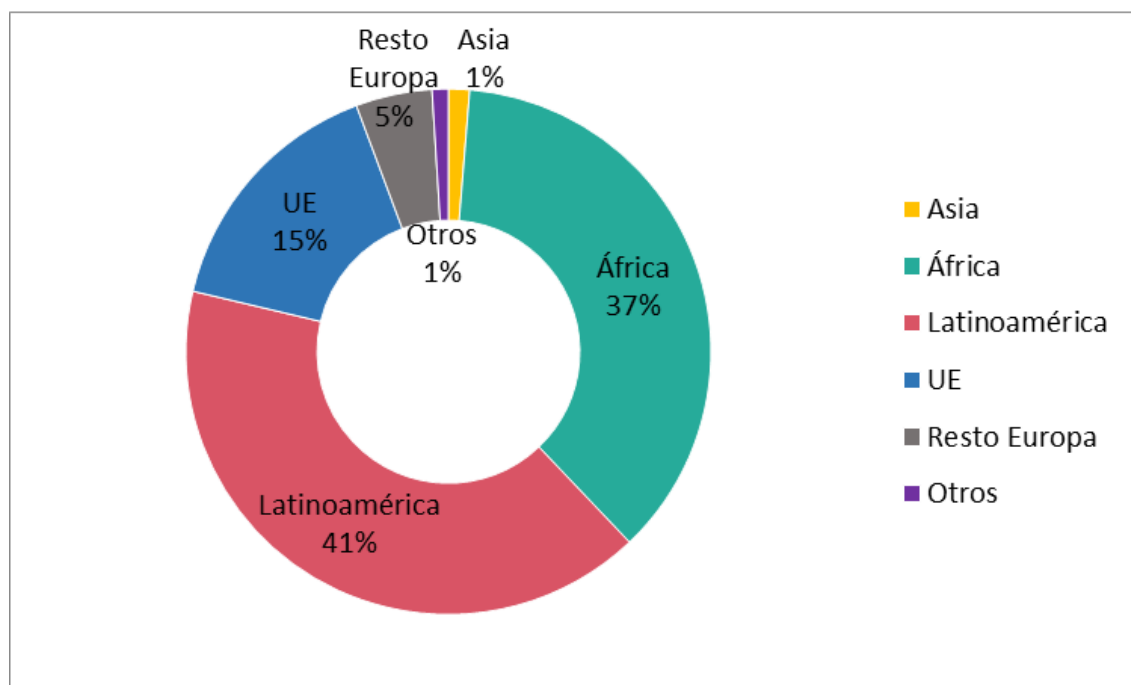
**1.710**

beneficiarios/as directos en las  
Áreas Social y de Formación y empleo

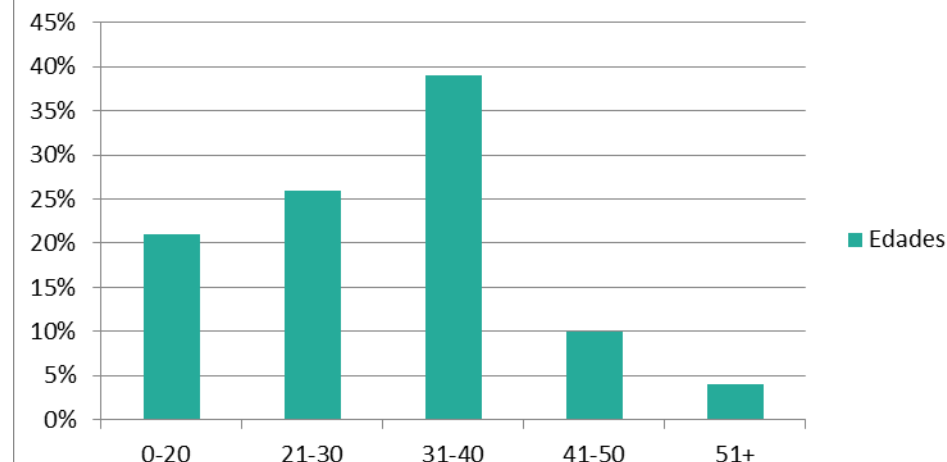
**43% / 57%**

**HOMBRES / MUJERES**

## Áreas de procedencia



## Edades



## Principales nacionalidades:

Marruecos: 26%	Sáhara: 2%
Bolivia: 13%	El Salvador: 2%
Venezuela: 8%	R. Dominicana: 2%
Honduras: 7%	Perú: 2%
Colombia: 5%	Brasil: 2%
Senegal: 4%	Uruguay: 2%
Rumanía: 4%	Paraguay: 2%
Ucrania: 3%	Nigeria: 1%
Argelia: 3%	Otros: 9%
Mauritania: 3%	





Trabajamos por la inclusión social de las personas más vulnerables, con atención específica a las personas migrantes, mediando y apoyando procesos de integración, apoyando el desarrollo social de la infancia y la familia, facilitando el acceso a los servicios de la comunidad y prestando un asesoramiento y apoyo especializado.

## Contexto

El 27.9% de la población de Andalucía está en riesgo de pobreza o exclusión social, según el VII Informe sobre el estado de la pobreza de la Red Europea de Lucha contra la Pobreza y la Exclusión Social, que toma como referencia el indicador AROPE (At Risk Of Poverty and/or Exclusion) propuesto por la Unión Europea. El indicador combina elementos de renta, posibilidades de consumo y empleo. La cifra se reduce un 0.7 puntos porcentuales, supone 345.000 personas menos que el año anterior.

En este contexto, del que Jerez no es ajeno, las personas más vulnerables son los menores, las mujeres, las personas mayores y los jóvenes ex tutelados. Para la población migrante extracomunitaria la situación es aún peor. Dos de cada tres personas extranjeras procedentes de fuera de la UE (63,9%) están en situación de pobreza y/o exclusión social. La evolución de la población migrante en Jerez, según datos del Padrón Municipal, ha crecido un 0.35% de 2016 a 2017. En total, un 3,53% de las personas empadronadas en Jerez son extranjeros (7.516 personas). No obstante, en el cómputo total de personas de origen extranjero hay que tener en cuenta también a los nacionalizados/as, que siguen incrementándose, especialmente latinoamericanos.





Entre los factores que inciden en la mayor vulnerabilidad que sufren las personas migrantes está la escasa o nula red familiar o social de apoyo, así como la derivada de situaciones como la irregularidad sobrevenida, situaciones de dificultad y discriminación. Asimismo, persisten dificultades para reconstruir un núcleo familiar, derivadas de las múltiples trabas que presenta el procedimiento de reagrupación familiar.

Por todo ello, una de las principales demandas que llegan a nuestros servicios es la orientación y asesoramiento para acceder y/o mantener la documentación exigida para residir y/o trabajar en España. De igual forma, sigue persistiendo la necesidad de orientación y mediación para el acceso normalizado a los servicios de la comunidad. Acceder a los servicios públicos (servicios sociales, centros educativos, formación, etc.), alquilar una vivienda o conseguir un empleo son necesidades comunes al resto de la población en el que la población migrante encuentra dificultades añadidas, para las que es precisa la intervención de un servicio especializado que a su vez sirva de “puente”. Las principales demandas que se han planteado en 2017 han sido:

- Regularización de la situación documental.
- Información sobre recursos de la comunidad.
- Apoyo para acceder a una vivienda.
- Empleo.
- Acceso a asistencia sanitaria.
- Ayudas de emergencia social para cubrir necesidades básicas y urgentes, alquiler, suministros, manutención, etc.
- Apoyo a los/as profesionales de los Centros de Servicios Sociales Comunitarios en la atención de las necesidades de las personas migrantes.
- Mediaciones y acompañamientos a consulados, embajadas y subdelegación de Gobierno.



## 2.1 Intervención social

- 673 personas atendidas: 396 mujeres y 277 hombres.
- 64 itinerarios de inserción social con familias.
- 89 ayudas económicas directas (alquiler, suministros, manutención, etc.).
- 155 gestiones para obtención de asistencia sanitaria.
- 104 familias fueron beneficiarias de la entrega de alimentos.
- 67 familias accedieron y/o conservaron su vivienda a través de actuaciones de intermediación y apoyo al acceso a la vivienda.
- 87 intervenciones en situación de riesgo de pérdida de vivienda.
- 52 casos que necesitaron información y orientación en búsqueda de vivienda (derechos y deberes de inquilinos, acceso a vivienda pública y privada, bolsa interna para compartir piso, anunciar viviendas en alquiler).
- 18 personas fueron beneficiarias del piso de acogida de CEAIN.

## 2.2 Intervención específica con mujeres

- 35 itinerarios de inclusión social.
- 5 intervenciones y mediaciones específicas en casos de violencia de género.
- 25 mujeres migrantes y autóctonas han participado en espacios de encuentro y convivencia intercultural quincenales, donde se han abordado diferentes temáticas: autoestima, gestión del tiempo, autonomía, proyectos migratorios, etc.






### 2.3 Atención jurídica

El Servicio Jurídico de Ceain ha prestado asesoramiento a personas migrantes en diferentes casuísticas relacionadas con la Ley de Extranjería, asesoramiento que ha buscado en todo momento salvaguardar los derechos fundamentales de estas personas, así como asesorar sobre los procedimientos administrativos y judiciales encaminados a acceder y/o mantener la regularidad documental. De igual modo, se ha asesorado y mediado con empleadores/as y otros agentes que entran en relación con cualquier aspecto vinculado a la extranjería o aspecto común de la inclusión social de estas personas. Así, hemos detectado este año un incremento de las solicitudes de negociación y redacción de contratos de arrendamiento, un terreno donde detectamos situaciones de abuso si no existe un adecuado asesoramiento.

- 152 personas han acudido a nuestro servicio jurídico.
- 15 recursos de reposición y alegaciones.
- 30 asesoramientos en derecho penal, civil, laboral y administrativo.
- 45 gestiones de documentos: visados, pasaportes, etc.
- 37 asistencias y acompañamientos en Juzgado y Comisaría.
- 59 escritos/recursos realizados.
- 7 asesoramientos sobre nacionalidad.
- 12 asesoramientos sobre matrimonio.
- Taller de conocimiento básico del marco legal de Extranjería en los que han participado más de 22 personas.
- 8 asesoramientos en materia de protección internacional.
- 3 gestiones en instituciones penitenciarias y judiciales.
- 36 acompañamientos jurídicos a personas inmigrantes.



## 2.4 Intervención con personas extranjeras privadas de libertad

- Este programa ha tenido 118 beneficiarios/as.
- Información, orientación y asesoramiento a las personas extranjeras internas en los centros penitenciarios, en materia de extranjería, funcionamiento de la prisión y procedimientos penales. Traducción de documentos oficiales.
- Atención directa a los familiares de las personas extranjeras privadas de libertad.
- Derivación a entidades públicas y privadas que faciliten el acceso de los familiares a los recursos sociales de la zona, a través de la coordinación y trabajo en red.
- Orientación y asesoramiento a profesionales y responsables de los centros penitenciarios sobre migraciones, jurisprudencia en extranjería y diversidad cultural.
- Mejora de las competencias comunicativas en español de las personas extranjeras privadas de libertad, así como las habilidades personales.
- Acciones y talleres de orientación laboral para el empleo dirigidos a personas de origen extranjero en régimen de semi-libertad.
- Promoción del acceso a la formación de las personas de origen extranjero en el centro penitenciario, proporcionando información sobre recursos formativos en prisión y facilitando acceso a los mismos. Apoyo y refuerzo a quienes realizan actividades formativas y estudios académicos, facilitando material complementario.
- Fomento de la participación de las personas extranjeras en actividades culturales socio-comunitarias así como de convivencia intercultural.
- Apoyo a la adaptación de las personas de origen extranjero al nuevo medio en el que se encuentran mediante la facilitación de la relación con los familiares, adquisición de recursos de primera necesidad y seguimiento de cambio de módulos y conducciones.
- Facilitación de la inclusión social de aquellas personas que han cometido delito o falta leve mediante otras medidas alternativas a la prisión.
- Mediación entre las personas extranjeras y abogados/as, profesionales y responsables de los centros penitenciarios. También mediación con sus familiares.
- Coordinación con profesionales de los centros penitenciarios, de otras entidades y de la administración pública. Participación activa en los consejos sociales penitenciarios en el ámbito social.
- Facilitación de procesos de trabajo de calidad y la optimización de los recursos. Implementación de perspectiva de género en el programa.
- Formación continua del personal tanto profesional como voluntario que desarrolla el programa.



## 2.5 Protección Internacional

En el mundo hay más de 65 millones de personas que se han visto obligadas a huir, personas que se han desplazado forzosamente debido a conflictos armados y a violaciones de los derechos humanos. Este es el número registrado más alto desde la II Guerra Mundial. Una minoría de estas personas logran solicitar y recibir protección. En el caso de España, en 2015, se recibieron 14.600 solicitudes, de las cuales, en 2016, un 33% fueron rechazadas, solo un 3,5% fueron resueltas favorablemente, sin ser otorgada una protección subsidiaria al 53,4% restante.

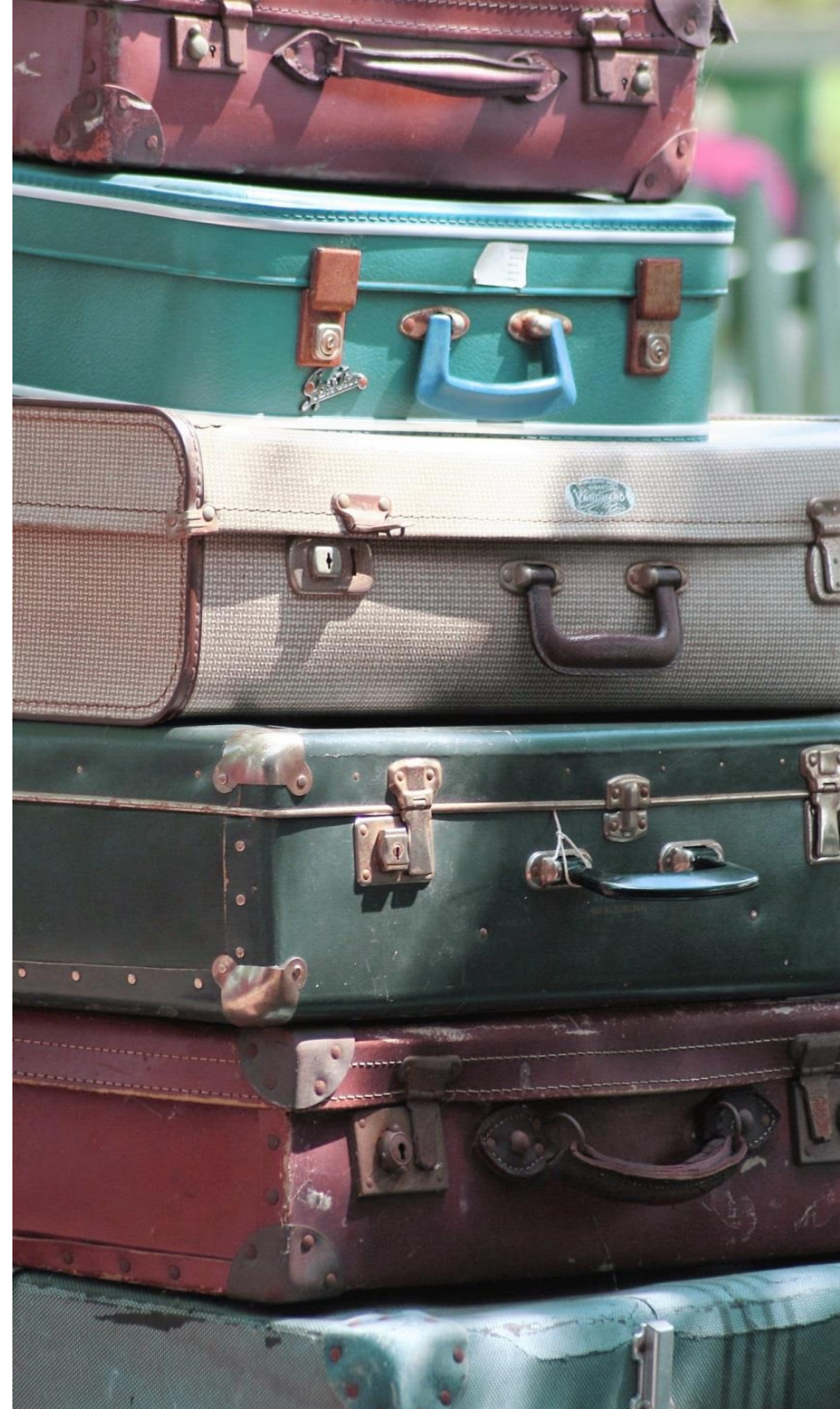
**CEAin se suma desde octubre de 2017, como parte de Andalucía Acoge, al número de entidades que en España gestionan el programa de Acogida e integración para solicitantes y beneficiarios/as de Protección Internacional, financiado por la Dirección General de Migraciones.**

El sistema de Acogida e Integración español se desarrolla a través de dispositivos de acogida gestionados por entidades sin ánimo de lucro, centros de acogida de refugiados (CAR) y Centros de estancia temporal (CETI).

El programa tiene como objetivo atender las necesidades de los solicitantes o beneficiarios/as de protección internacional en situación de vulnerabilidad, facilitando la progresiva autonomía de las personas así como su integración social y laboral, mediante itinerarios individualizados de integración.

Estos itinerarios se instrumentan en tres fases, cada una con una duración de 6 meses, que se puede ampliar o reducir. La duración máxima del itinerario es de 18 meses, 24 en los casos más vulnerables. Las fases son:

- Primera fase: Acogida en dispositivo de alojamiento temporal.
- Segunda fase: Integración. Termina el periodo en los dispositivos de acogida, pero continúan recibiendo apoyo de la entidad. Esta fase y la siguiente se encaminan a trabajar la autonomía.
- Tercera fase: Las personas viven de forma autónoma. Para personas vulnerables el itinerario se puede ampliar 6 meses más.





Para esta nueva línea de atención de personas refugiadas o solicitantes de asilo, CEAIN ha apostado por una intervención de calidad, configurando un equipo multidisciplinar destinado íntegramente al trabajo con familias de protección internacional. El equipo está formado por:

- |                         |                       |
|-------------------------|-----------------------|
| - Abogada especializada | - Psicóloga           |
| - Trabajadora social    | - Orientadora laboral |
| - Educadora social      | - Técnica de proyecto |
| - Profesora de español  |                       |

Contamos además con una bolsa de traductores e intérpretes para atender los casos de personas de otros idiomas.

En septiembre de 2017 comenzamos a buscar pisos en alquiler para la fase de acogida temporal, tarea que no resultó fácil debido a la reticencia de muchas personas a alquilar sus inmuebles para personas migrantes o refugiadas. Arrancamos el proyecto en octubre con un piso y en noviembre habilitamos el segundo piso.

La primera familia llegó el 19 de octubre de 2017, de origen venezolano, compuesta por padre, madre y tres menores. La segunda familia llegó de El Salvador el 23 de noviembre de 2017, compuesta por padre, madre, dos menores y una hija mayor de edad. Cerramos el 2017 atendiendo un total de 10 participantes. El Gobierno de España es quien deriva a las familias y asigna las plazas.

#### Las atenciones realizadas han sido:

- Recibimiento y traslado al piso de acogida temporal.
- Elaboración consensuada del itinerario sociolaboral con las familias.
- Empadronamiento.
- Inicio del protocolo sanitario.
- Atención y apoyo desde el servicio jurídico.
- Atención psicológica: valoración previa, diagnóstico y seguimiento.
- Atención e inicio de itinerario laboral: información del mercado laboral a los/as participantes, análisis del perfil profesional, derivación a talleres formativos, participación en talleres de capacitación para la búsqueda activa de empleo y sesiones de orientación laboral para el seguimiento del itinerario.
- Escolarización y seguimiento de los menores y jóvenes mayores de 16 años.
- Participación de los/as beneficiarios/as en talleres de contextualización: conocimiento del entorno, derechos y deberes, economía doméstica e igualdad de género.





### Beneficiarios totales de los programas:

516 personas atendidas. 233 hombres y 283 mujeres

El área de Formación y empleo tiene como finalidad la promoción e inserción sociolaboral de personas de origen extranjero, a través de la gestión de diferentes programas, con el objetivo de mejorar la empleabilidad y facilitar la inserción laboral. Entre todas las personas atendidas identificamos los perfiles más vulnerables que necesitan de un mayor apoyo:

- Mujeres inmigrantes con responsabilidades familiares no compartidas en riesgo de exclusión social. Para muchas la única opción es trabajar en el sector del empleo doméstico, dándose situaciones de precariedad, trabajo en economía sumergida, con bajo nivel de ingresos y sin cobertura de protección social, siendo éste el sustento de toda la unidad familiar.
- Jóvenes extutelados, que han finalizado su tiempo de estancia en centros tutelados de menores al cumplir la mayoría de edad. Cuentan con escasa formación pero una alta motivación para iniciar un itinerario formativo que les capacite para incorporarse al mercado laboral. Estos itinerarios para que tengan viabilidad, tenemos que complementarlos con otros recursos existentes en el territorio, que cubren necesidades de alojamiento y manutención.
- Desempleados/as de larga duración que han agotado las prestaciones económicas.



- Inmigrantes en situación irregular, que sobreviven en situaciones de gran dificultad cuyo primer reto es conseguir su regularización tras 3 años de residencia en España.

Los principales sectores de ocupación entre la población atendida son los siguientes:

- Servicio de hostelería y restauración.
- Personal de limpieza y de cuidado de personas.

Seguimos constatando que las condiciones arrojan condiciones de precariedad: contratos temporales con una duración inferior al mes, cotizaciones a la seguridad social inferiores a la jornada real de trabajo y salarios que incumplen el convenio.

El trabajo de asesoramiento e intermediación realizado por nuestro equipo está consiguiendo una valorización del trabajo doméstico y en particular del cuidado de personas mayores, conforme al marco legal vigente. Empleos en los que hemos constatado un aumento de la demanda.

Por otro lado, una constante en nuestro trabajo es acercar a las personas que atendemos a los servicios públicos de formación y empleo, objetivo que no es

fácil dada la escasez y falta de continuidad de recursos como los programas de Experiencias Profesionales para el Empleo (EPES), Talleres de Empleo, Escuelas Taller, etc. Este déficit se ve compensado en parte por los programas formativos que promovemos las entidades sociales.

En cualquier caso, nos seguimos encontrando con dificultades administrativas derivadas de la necesidad de contar con una autorización de trabajo que no siempre es posible o llega a tiempo para poder acceder a estos recursos.

En este sentido, nuestro equipo sigue prestando una atención integral y especializada para superar estas dificultades y lograr una mayor empleabilidad de las personas que atendemos. Para ello, uno de los pilares fundamentales es la cooperación con el tejido empresarial, cooperación en el que hemos seguido avanzando este año sumando a 22 empresas colaboradoras, lo que ha permitido el desarrollo de acciones formativas y prácticas laborales con una alta inserción laboral.

Del mercado de trabajo en Jerez destacamos que, al ser una ciudad eminentemente turística, se incrementan negocios como servicios de catering, hoteles, restaurantes, franquicias, comercios, etc. que demandan un volumen cada vez mayor de profesionales de la restauración.





Teniendo en cuenta el perfil profesional de las personas de nuestros programas de empleo, sus demandas y las características de nuestro mercado de trabajo, los sectores profesionales con los que trabajamos son:

- El sector hostelero.
- El comercio de gran superficie, relacionado estrechamente con la mayor cantidad de polígonos industriales y centros comerciales respecto al resto de la provincia.
- Empresas de distribución y almacenaje, ubicadas dentro de parques empresariales de la zona.
- Empresas de elaboración en cadenas de montaje, instaladas en recintos agroalimentarios de la localidad.
- Empleo doméstico y cuidados de personas mayores, por parte de empleadores/as particulares.

Una de las novedades del área a destacar, es que desde finales de este año, iniciamos **una nueva línea de trabajo con personas solicitantes y beneficiarias de protección internacional**, del estatuto de apátrida y de protección temporal en España, con el programa de empleo Equilem a través de itinerarios personalizados.

### 3.1 Programa Globalemplea

Programa que desarrolla CEAIN en Jerez en red con la Federación Andaluza Acoge y subvencionado por el Ministerio de Empleo y Seguridad Social y el Fondo Social Europeo, con el objetivo de la inserción y promoción sociolaboral de las personas migrantes en riesgo de exclusión.

*Atenciones:*

**276** Personas atendidas (139 Hombres / 137 Mujeres): Información y asesoramiento sociolaboral.

**139** Itinerarios personalizados de promoción sociolaboral de personas extranjeras en el mercado laboral (75 Hombres / 64 Mujeres).

**22** beneficiarios de ayudas económicas de apoyo de refuerzo al itinerario.

*Acciones formativas:*

**16** acciones formativas con

**115** participantes en cursos, sesiones informativas y prácticas en empresas.

*8 Preformaciones:*

**3** cursos de español (aplicados a la búsqueda efectiva de empleo)

**4** talleres de búsqueda efectiva de empleo (2) y habilidades personales (2).

**2** cursos fomento de NTIC y RRSS: búsqueda de empleo y gestiones online.

*2 sesiones informativas:*

Uso del SPE y otros recursos públicos de empleo. Relación laboral en el empleo doméstico y cotizaciones a la Seguridad Social

*6 Formaciones ocupacionales:*

- Operaciones básicas de hostelería.
- Operaciones básicas de catering
- 2 cursos de empleo doméstico: cuidado de personas dependientes, alimentación y prevención de riesgos con las tareas domésticas
- Carnicería y elaboración de productos cárnicos
- Operaciones básicas de cocina.

*Prácticas no laborales a demanda en centros de trabajo*

*Contrataciones / Bolsa de empleo*

**40** personas insertadas en el mercado laboral (21 hombres y 19 mujeres).

**63** Inserciones (29 hombres y 34 mujeres).

**29** ofertas de empleo doméstico gestionadas directamente y 22 cubiertas.

*Club de Empleo*

**413** visitas a la sala de acceso a internet,

**217** ofertas de empleo en el tablón de anuncios y dos boletines de empleo.

*Entidades colaboradoras en las formaciones:*

Centro de Salud Madre de Dios, Asoc. Familiares enfermos de Alzheimer La Merced.

*Empresas colaboradoras en las prácticas no laborales y contratantes:*

Altos Ibéricos y El Chicharrón. Servicios auxiliares y La Choza.



### 3.2 Programa Incorpora

Programa de Obra Social “la Caixa” que desarrolla CEAIN con la finalidad de mejorar la empleabilidad e inserción de las personas en riesgo de exclusión social. Fomentamos la empleabilidad de nuestros usuarios y ofrecemos una oportunidad que facilite su incorporación al mercado de trabajo.

Se han establecido 159 itinerarios de inserción, de los cuales 145 estaban diseñados para personas en riesgo de exclusión. Hemos gestionado 108 ofertas y compartido 29 ofertas de empleo con el resto de entidades provinciales Incorpora.

Hemos alcanzado 130 inserciones laborales con 122 personas en riesgo de exclusión de las cuales 83 son inserciones provenientes de la intermediación directa con empresas y 47 son derivadas de la orientación en itinerarios

Hemos visitado 103 empresas, de las cuales 58 son empresas nuevas prospectadas este año de acuerdo con los perfiles profesionales de nuestros usuarios. Un total de 60 empresas han contratado, de las cuales 40 son empresas nuevas que han empezado a colaborar con el programa. Las otras 20 restantes son empresas que se han fidelizado y cuentan con Incorpora para la cobertura de puestos.

**incorpora**  
de “la Caixa”



## Empresas colaboradoras con el programa:

Principales empresas colaboradoras del Programa Incorpora en 2017:

- CATERING ALCAZAR. JEREZ
- CATERING ALFONSO. JEREZ
- CARREFOUR CADIZ JEREZ SUR-NORT
- CATERING DAVISSON. JEREZ
- DECATHLON JEREZ
- EL CHICHARRON-JEREZ
- EXTERNA TEAM
- FLIGHT TRAINING SERVICES, S.L
- GRUPO TYPSA
- HOTEL PALACIO GARVEY JEREZ
- HOTEL SHERRY PARK JEREZ Y BARROSA PARK CHICLANA
- HOTEL TRYP JEREZ HOTEL
- HOTEL GUADALETE
- HIPOTELS CHICLANA DE LA FRONTERA
- MESÓN HNOS. CARRASCOS
- NH HOTELES ESPAÑA, S.A.
- SUPECO CASH
- SUPERCARMELA
- ALCAMPO

Como novedad este año destacamos la participación en las Jornadas celebradas por la Agrupación de Desarrollo Rural de Jerez, donde participaron empresarios agrícolas y que significó un paso más para seguir estableciendo relaciones de colaboración.





## COLABORACIÓN Y TRABAJO EN RED CON OTRAS ENTIDADES

Trabajamos en red desde hace años con diferentes entidades públicas y privadas de la localidad, pero también de otros ámbitos territoriales. Para llevar a cabo de manera óptima un itinerario personalizado de promoción e inserción sociolaboral, desde los diferentes programas de empleo de CEAI nos coordinamos con diferentes recursos sociales y de empleo para hacer una intervención complementaria. Los Recursos Sociales con los que establecemos coordinación son principalmente:

- VOLUNTARIOS POR OTRO MUNDO
- CENTRO DE DÍA DE CÁRITAS
- HOGAR SAN JUAN
- ALBERGUE MUNICIPAL
- COMEDOR MUNICIPAL EL SALVADOR
- CIS DE JEREZ DE LA FRONTERA (CENTRO DE INSERCIÓN SOCIAL)

Aportamos en los diferentes espacios de participación que existen para los recursos de empleo y entidades sociales con programas de empleo de Jerez como son: la Mesa Local de Empleo de Jerez y la Mesa de Desarrollo Local del Proceso Comunitario de la zona sur de Jerez junto a:

- CÁRITAS
- FUNDACIÓN SECRETARIADO GITANO
- FUNDACIÓN DON BOSCO
- ACCEM
- CRUZ ROJA
- ASOCIACIÓN IMERIS
- FUNDACIÓN ONCE (INSERTA)

- ASPACE (FEDERACIÓN DE ASOCIACIONES DE ATENCIÓN A PERSONAS CON PARÁLISIS CEREBRAL Y AFINES)
- ADIFI (ASOC. DE PERSONAS CON DISCAPACIDAD FÍSICA DE JEREZ)
- FEGADI (FEDERACIÓN GADITANA DE PERSONAS CON DISCAPACIDAD FÍSICA Y/U ORGÁNICA)
- DELEGACIÓN DE EMPLEO / AGENCIA DE EMPLEO DEL AYUNTAMIENTO DE JEREZ
- DELEGACIÓN DE SERVICIOS SOCIALES DE JEREZ
- INSTITUTO DE FORMACIÓN Y EMPLEO “EL ZAGAL”
- SERVICIO ANDALUZ DE EMPLEO Y ANDALUCÍA ORIENTA
- DISTRITO SANITARIO
- ADECOSUR (ASOC. DE COMERCIANTES DE LA ZONA SUR DE JEREZ)
- THARSIS BETEL
- COMISIONES OBRERAS

Otros Recursos de empleo y entidades sociales con programas de empleo con las que trabajamos en red:

- CÁMARA DE COMERCIO DE JEREZ
- FAISEM (JEREZ)
- HORECA (FEDER. DE EMPRESARIOS DE HOSTELERÍA DE CÁDIZ)
- ASOCIACIÓN HOGAR LA SALLE (JEREZ)
- ASOCIACIÓN DE PERSONAS SORDAS DE JEREZ
- FUNDACIÓN DIAGRAMA (CÁDIZ)
- FUNDACIÓN CRUZ BLANCA (ALGECIRAS)
- FUNDACIÓN PROLIBERTAS (ALGECIRAS)
- ASOCIACIÓN CARDIJN (CÁDIZ)
- ASOCIACIONES FEDERADAS EN ANDALUCÍA ACOGE
- ARRABAL (CHICLANA)
- ALENDOY (CÁDIZ)
- CEAR
- CEPAIM



### 3.3 Punto formativo Incorpora

CEAin desarrolla esta línea del Programa Incorpora desde 2015, con el objetivo de mejorar la empleabilidad a través de acciones formativas y de tutorización en competencias transversales, técnicas profesionales y prácticas no laborales en empresas. El centro de nuestra acción son personas con dificultades de incorporación al mercado de trabajo, mejorando sus actitudes y aptitudes para conseguir su objetivo: un empleo.



## ACCIONES FORMATIVAS

Para que PFI se desarrolle con éxito, la oferta formativa se planifica adaptándonos a la demanda del tejido empresarial de la zona, siendo en nuestro caso el sector de la hostelería el perfil profesional que presenta mayor demanda. Por tanto, realizamos una formación a medida para que los participantes de las acciones formativas obtengan el perfil profesional requerido por los empresarios locales, consiguiendo de esta forma personal cualificado y con mayores oportunidades de acceder al mercado de trabajo.

- Hemos desarrollado 3 acciones formativas con una duración de 250 horas las dos primeras acciones y 300 horas la última: Camarero/a de Catering, Operaciones Básicas de Hostelería y Empleado de Productos Frescos.
- 59 participantes. 55 finalizan la formación con éxito y mejoran su empleabilidad
- 41 consiguen insertarse en el mercado laboral al poco tiempo de terminar el curso.

## EMPRESAS COLABORADORAS EN LAS PRÁCTICAS NO LABORALES:

Han sido un total de 22: Restaurante Don Tapa, Cafetería El Artesano, Cafetería La Vega, Restaurante La Carboná, Restaurante Espartería, Bar El Capricho y TGB (Jerez) y Restaurante El Laúl (El Puerto de Sta Mª). También de Jerez han colaborado: Hotel NH, Hotel Tryp, Hotel Exe Guadalete, Hotel, Sherry Park, Hotel Garvey y Hotel IBIS. Destaca la colaboración de supermercados y grandes superficies como Carrefour SL, Supeco, La Despensa del Jabugo S.L. y Supercarmela en Jerez, y Carrefour SL de El Puerto. Los Catering Alcázar y Davisson.

Este año y como novedad, nuestra entidad ha colaborado en el proyecto **In&Out**, como parte de los itinerarios de inserción laboral de la población reclusa que pasa a régimen de semilibertad. Hemos gestionado la parte **Out** del proyecto con un total de 180 horas, desarrollando la formación técnica *Cocina y Repostería Creativa* junto al desarrollo de las prácticas no laborales en nuestras empresas colaboradoras









#### 4.1 Programas de Inclusión Socioeducativa y Gestión de la Diversidad

El Equipo de Educación de CEAIN trabaja por la promoción y desarrollo socioeducativo de niños, niñas y jóvenes, haciendo de la diversidad intercultural un activo en el marco de una educación inclusiva. Este trabajo se desarrolla en colaboración con centros educativos, servicios sociales, salud, entidades sociales, AMPAs, familias, etc.



El trabajo en red nos ha permitido multiplicar y rentabilizar los recursos, generar espacios socioeducativos y en el entorno, que promueven estrategias y acciones para trabajar la convivencia, la motivación, la implicación de la familia y la gestión de la diversidad, con especial atención de las familias con dificultades, alumnado de transito de primaria a secundaria y alumnado en riesgo de absentismo.



**Beneficiarios totales de los programas:**

**710 niños, niñas y jóvenes / 102 familias**

#### **Centros educativos que han colaborado:**

CEIP TORRESOTO  
CEIP AL ÁNDALUS  
CEIP SAN JUAN DE DIOS  
CEIP SAN VICENTE DE PAÚL  
CEIP SAGRADA FAMILIA  
CEIP POETA CARLOS ÁLVAREZ  
CEIP LUIS VIVES  
IES FERNANDO QUIÑONES  
CENTRO PÚBLICO DE EDUCACIÓN DE PERSONAS ADULTAS ALJIBE  
IES ASTA REGIA  
COLEGIO ESCLAVAS SCJ





### Proyectos desarrollados:

- Prevención del Absentismo Escolar y Apoyo a la Integración Socioeducativa
- Cambalache
- Tejiendo Espacios de Encuentro
- Programa Caixa Proinfancia
- Proyecto Kay Pacha
- Comunidades Educativas libres de rumores

### Actividades realizadas:

- Actividades de Aprendizaje y Servicio (ApS): Dinamizadores de juegos, Mosaicos: Transformación física y social del CEIP Torresoto y Cuidando nuestro entorno.
- Formación de equipos de mediadores escolares en tres centros educativos primarios (50 mediadores).
- Participación en el programa de apoyo a las familias de alumnado expulsado (27 casos).
- Organización de convivencias culturales y excursiones: Excursión a Sierra Nevada (15 participantes) y visita familiar al zoológico de Jerez (45 participantes).
- Desayunos interculturales (29 participantes).

- Zambomba de culturas (45 participantes).
- Participación de 13 alumnos/as en los talleres de refuerzo educativo y 31 alumnos/as en los talleres de español.
- Coordinación de actividades deportivas con la Fundación Real Madrid (41 derivaciones).
- Espacios colaborativos con familias: elaboración de un protocolo de acogida para familias inmigrantes a la llegada a un centro educativo).
- Gestión de escolarizaciones, trámites de homologación, gestión de becas a familias de origen extranjero, comedor, cambio de centro, etc.
- Actividades de prevención del absentismo escolar: 183 alumnos/as y 46 familias han recibido asesoramiento, tutorías personalizadas y grupales, talleres, etc.
- Colaboración en la publicación de la Guía sobre el derecho a la educación de las personas extranjeras mayores de 16 años, resultado del trabajo del equipo jurídico y de educación de las diferentes entidades federadas a Andalucía Acoge.



## Clases de español

31 personas migrantes han mejorado su competencia lingüística en el Taller de Lengua Española desarrollado a lo largo del curso 2016-2017 por docentes del voluntariado de CEAIN.







## 4.2 Desmontando rumores: Proyecto Comunidades Educativas Libres de Rumores

El Proyecto Comunidades Educativas libres de Rumores, en su segunda edición se va consolidando como una estrategia válida para combatir los rumores que pesan sobre la población de origen extranjero y que en tiempo de crisis puede convertirse en un verdadero problema de convivencia.

El enfoque intercultural del proyecto permite contribuir a la gestión de la diversidad, combatir prejuicios, estereotipos que se atribuyen a la población migrante y otros colectivos y luchar contra cualquier muestra de discriminación.



**Beneficiarios/as directos pertenecientes a la comunidad escolar:** 200

**Beneficiarios/as indirectos:** A través de las redes sociales, gracias a la página Facebook creada para el proyecto, han sido alcanzadas 2.000 personas.





**Centros educativos que han colaborado:** IES Castillo del Tempul (San José del Valle), IES Castillo de Luna (Rota) e IES Arroyo Hondo (Rota).

**Actividades desarrolladas en Jerez, San José del Valle y Rota:**

- Se ha logrado sensibilizar alrededor de 200 beneficiarios directos, en su mayor porcentaje alumnado de 2º y 3º de ESO y profesorado implicado en el desarrollo del proyecto.
- 133 alumnos/as de los tres centros /comunidades educativas han participado en los talleres de “Agentes antirumor”.
- 20 participantes de AMPAs y de contexto educativo no formal han sido también beneficiarios/as de talleres.
- 25 participantes de las charlas de sensibilización y 20 profesores implicados en el desarrollo del proyecto.
- El alumnado participante en las acciones ha elaborado algunos productos que permiten continuar la sensibilización:
  - *Rap “Stop Rumores a los falsos señores” y “El rumor es como si fuera un temor”.* Consistió en la elaboración de dos raps producidos por el propio alumnado, en el que a través de rimas o juegos de palabras muestran el valor de la diversidad y la importancia del respeto mutuo para la convivencia.
  - *Campaña de dibujos por la convivencia.* Al terminar el proceso formativo, el grupo resumía a través de un dibujo lo que le había aportado la formación.
  - *Vídeo por la convivencia.* A través de una secuencia de fotos se visibilizan mensajes positivos por la diversidad, un role playing que escenifica la figura del agente anti rumor, frente al opositor.
- Página de Facebook para el proyecto con un alcance de unas 2000 personas en este último trimestre. Se ha logrado impactar positivamente en los centros educativos en los que se ha intervenido, teniendo las puertas abiertas para continuar con el desarrollo del proyecto en nuevas ediciones del mismo.

### 4.3. Proyecto Kay Pacha

El programa **Kay Pacha**, que tiene como base favorecer el diálogo, la convivencia ciudadana, el sentido de pertenencia y responsabilidad hacia la sociedad de acogida y la gestión de la diversidad en las zonas con presencia significativa de personas residentes nacionales de terceros países.

Este proyecto parte de la necesidad de facilitar espacios de participación vecinal, de conocimiento, diálogo y encuentro de todas las culturas presentes en el barrio. Se lleva a cabo en San Miguel y sus zonas colindantes. La zona de intervención se caracteriza por ser tener un alto índice de residentes de diferentes orígenes culturales, hay empadronadas más de 60 nacionalidades diferentes. El barrio cuenta con un gran potencial, el contexto se describe partiendo de una gran riqueza cultural y un buen tejido de entidades educativas, vecinal, cultural y social. Aunque dicho tejido asociativo está muy fragmentado, con escasas relaciones entre sí y carentes de espacios comunes para la relación.

- **Línea de Convivencia:** Esta línea del proyecto tiene como objetivo potenciar el papel del tejido asociativo y la optimización de recursos del entorno de forma coordinada, reforzando redes y sinergias. También pretende favorecer la convivencia y reconocimiento del nexo común de vecindad y pertenencia a los diferentes territorios identificando la diversidad sociocultural como un factor positivo para el desarrollo del barrio. Las actividades realizadas han sido:

- Presentación y difusión comunitaria del programa.
- Coordinación, intercambio y reflexión para realización y difusión de mapas comunitarios de los recursos y agentes sociales implicados en el barrio.
- Elaboración de material divulgativo sobre la diversidad sociocultural, la historia del talento colectivo e individual en el territorio y los nexos comunes presentes en el barrio a través de imágenes e historias de vida: *San Miguel Diverso*.
- Acciones de ocio y cultura para la creación y dinamización de espacios de encuentro y convivencia intercultural y/o intergeneracional que pongan en valor la diversidad cultural y el talento del territorio.





- **Línea de infancia, juventud y familia:** Tiene como objetivo facilitar la relación intergeneracional e intercultural en espacios socioeducativos. Las actividades realizadas han sido:

- Espacios de relación y aprendizaje colaborativo entre padres y madres con apoyo pedagógico: habilidades parentales, crianza, organización familiar y relación familia-escuela, etc.
- Acciones de aprendizaje-servicio (APS) conectadas a los centros educativos y asociaciones a fin de promover la cooperación, la comunicación intergeneracional y la interculturalidad.

- **Línea de Participación y educación cívica:** Para promover espacios de capacitación y colaboración que favorezcan la participación comunitaria a través del empoderamiento de la ciudadanía. Las actividades realizadas han sido:

- Escuela de participación y ciudadanía: acciones grupales de aprendizaje cooperativo dirigidas al conjunto de la ciudadanía para brindar herramientas que faciliten la participación comunitaria en asociaciones y espacios comunitarios del barrio.
- El Banco del Tiempo: Puesta en marcha de un banco del tiempo con el objetivo de promover la participación, la interacción entre personas migrantes y autóctonas y la cobertura de necesidades derivadas de la ausencia de redes sociales y familiares de apoyo.





El Banco del Tiempo de CEAIin es una experiencia de intercambio de saberes, capacidades y talentos entre las personas, donde no se da valor a lo monetario sino al tiempo dedicado a los demás. Tiene como objetivo relacionar a los ciudadanos/as de nuestro entorno de una forma bonita y sostenible, generando beneficios para todas las personas que participan.





#### 4.4 Programa Caixa Proinfancia

Este año incorporamos en el área socioeducativa el programa Caixa Proinfancia, para ayudar a familias de la zona sur de Jerez en situación de pobreza y exclusión social con menores a su cargo. Este programa de obra social la caixa tiene como objetivo primordial romper el círculo de pobreza hereditaria, que afecta a niños y niñas en situación de exclusión social, garantizando su acceso a oportunidades educativas de calidad.

##### ACTIVIDADES REALIZADAS:

- Mapeo del territorio: ubicación de los recursos existentes en la zona.
- Formación de mesas de trabajo:

**Mesa Institucional**, conformada por: El Gerente Área de Gestión Sanitaria Norte Cádiz, Servicio de Orientación Educativa, Teniente de Alcaldesa de Empleo, Recursos Humanos y Deportes, Delegado Territorial de Igualdad, Salud y Políticas Sociales de Cádiz, director de CEAiN y representante de la Caixa. Quienes avalan a los profesionales que participan en las mesas técnicas.

**Mesa técnica**, conformada por técnicos representantes de los servicios sociales del ayuntamiento, de los centros educativos y de salud de la zona, encargadas de la elaboración de los perfiles de familia, protocolos, documentos para la presentación, análisis, incorporación de familias, seguimiento y evaluación.

- Elaboración el perfil de las familias, protocolos y documentos.
- Realización de dos mesas técnicas donde se seleccionaron a las primeras familias al Programa CPI.
- Creación de la Red de entidades prestadoras de servicios. Entidades que se implican en el programa, prestando los servicios asignados a cada una. Las entidades que integran nuestra red son:

FUNDACIÓN SECRETARIADO GITANO

ACCEM

GRUPO SCOUT KENYA

FUNDACIÓN CENTRO ESPAÑOL DE SOLIDARIDAD

PROYECTO HOMBRE CÁDIZ

- Información sobre la puesta en marcha del programa en el núcleo de diferentes mesas de trabajo del Proceso Comunitario Intercultural de la Zona Sur de Jerez. Reunión de directores y técnicos de servicios sociales de ayuntamiento. Acuerdos con los centros educativos y biblioteca para el uso de espacios.



#### 4.5 Stop Rumores

El desarrollo del Proyecto Stop Rumores 2017 en Jerez de la Frontera se ha realizado dentro de la Estrategia Municipal Antirumores Jerez. La Estrategia Municipal Antirumor de Jerez “El rumor no tiene arte” es una iniciativa del Ayuntamiento de Jerez que se desarrolla en colaboración con la Agencia Stop Rumores de Andalucía Acoge que desarrolla CEAIN en Jerez con la participación de entidades sociales como Cáritas, FLAMPA, Alma de África, ACCEM, y Hogar la Salle.

- Se han conseguido un total de 4 Espacios Libres de Rumores:

Los Espacios Libres de Rumores (ELR) surgen como una nueva vía para lograr la vinculación de instituciones y organizaciones a la Agencia Stop Rumores y a la Estrategia Municipal Antirumor Jerez.



Se trata de hacer crecer el trabajo no solo en mayor cantidad de adhesiones si no de lograr algo más de compromiso de algunas de las organizaciones que se adhieren a la agencia. En especial se busca ayudar al cambio de la cultura de las organizaciones que se constituyan como Espacio Libre de Rumores. A través de formaciones específicas del personal técnico que desarrolla su trabajo en un espacio determinado, se pretende dotar de herramientas y adquirir un compromiso para que los rumores no tengan cabida, impidiendo su propagación y aportando información contrastada que lo convierta en un Espacio Libre de Rumores.

AMPA SERITIUM  
PROFESORADO CEIP AL ANDALUS  
MÓDULO DE INTEGRACIÓN DEL IES SANTA ISABEL DE HUNGRÍA  
AMPA TARTESSOS

- Se han realizado 14 presentaciones de la Estrategia Municipal Antirumor Jerez.
- Se han desarrollado 5 talleres de formación de agentes antirumor.

### Difusión Stop Rumores

Web de STOP RUMORES: <http://stoprumores.com/>

FACEBOOK DE STOP RUMORES: <https://www.facebook.com/antirumoresjerez/> Con 289 seguidores y 283 me gusta.

**Publicaciones:** Difusión pública de la estrategia realizada por personas de reconocimiento en Jerez:

- La reina gitana (2818 reproducciones).
- La Pompa Jonda (438 reproducciones).
- José Mercé (425 reproducciones).



#### 4.6 Proyecto de Intervención Comunitaria Intercultural

Ya son siete años impulsando el Proceso Comunitario Intercultural de la Zona Sur de Jerez, auspiciado por el Proyecto de Intervención Comunitaria Intercultural (ICI), un proceso que ha entrado en una fase de consolidación y sostenibilidad.

El Proyecto ICI es una iniciativa de Obra Social “la Caixa” que en Jerez desarrolla CEAin en colaboración con el Ayuntamiento de Jerez, Junta de Andalucía, Cáritas, Fundación Secretariado Gitano, así como otras entidades sociales y diferentes colectivos ciudadanos.

El objetivo es promover la convivencia y la cohesión social a través de la generación de un proceso comunitario que aúne en objetivos comunes a los agentes del territorio.

La plasmación práctica de este objetivo es el desarrollo de la *Programación Comunitaria de la Zona Sur*, un conjunto de ejes estratégicos centrados en la infancia y la familia con el eje transversal de la diversidad, en cuya elaboración participan tanto recursos técnicos de todos los ámbitos (servicios sociales, salud, educación, empleo, etc.) con incidencia en el territorio así como la ciudadanía, a través de las diferentes mesas y espacios de colaboración impulsados por el Proyecto ICI.

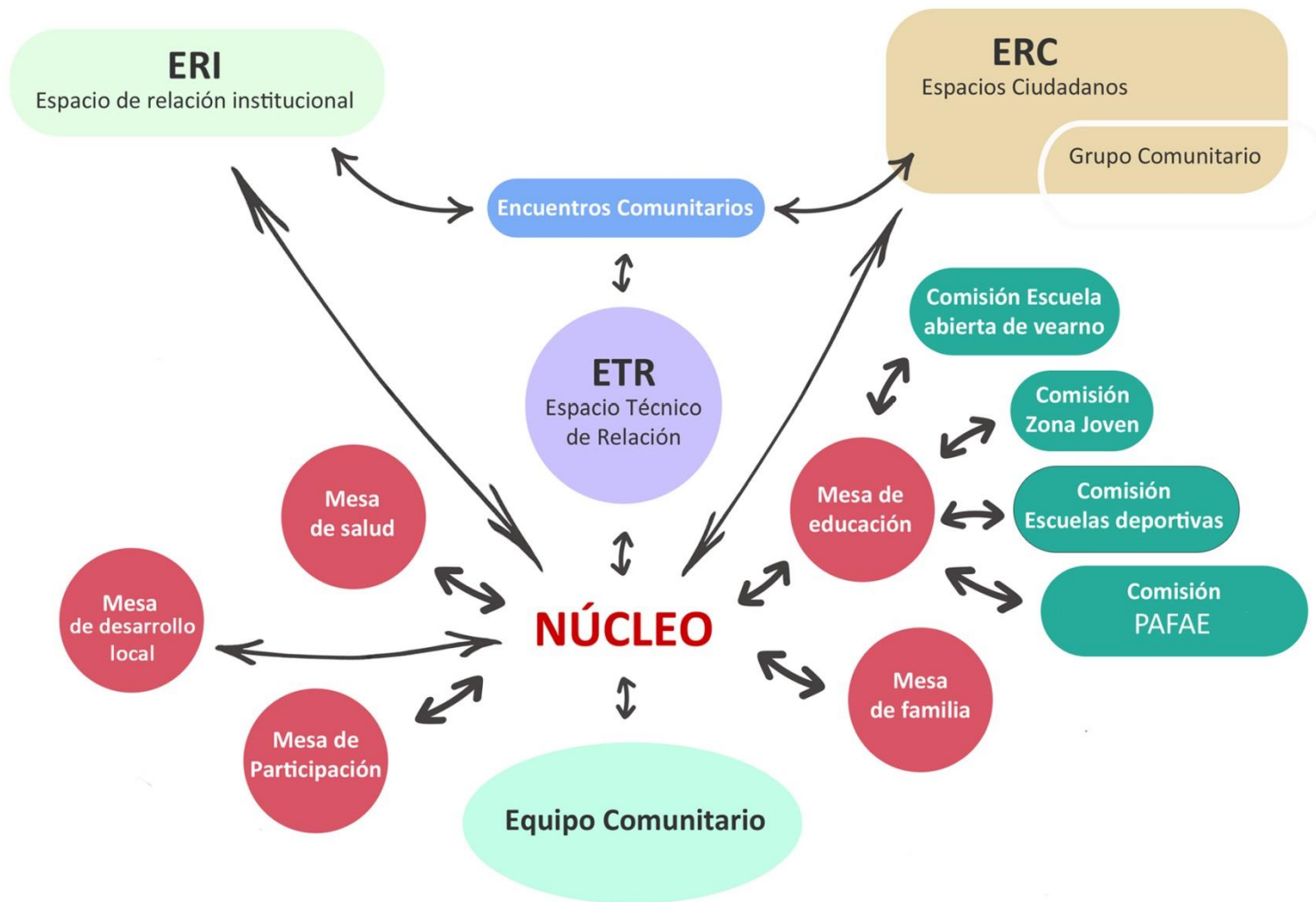
CEAin sigue siendo entidad impulsora, contribuyendo a asegurar la metodología y la sostenibilidad del Proceso. Una pieza fundamental para ello ha sido la continuidad del Equipo Comunitario, donde además del profesional de CEAin, se implica una técnica municipal, con la finalidad de seguir desarrollando las funciones de información, sistematización y mediación.



**1.782 participantes**

**Más de 300 actividades  
socioeducativas, de promoción de  
la salud y de relaciones  
ciudadanas.**

## ORGANIGRAMA DEL PROCESO COMUNITARIO INTERCULTURAL







### *Espacio de Relación institucional por la Zona Sur*

El Ayuntamiento de Jerez, Fundación “la Caixa”, la Junta de Andalucía, CEAI, Cáritas y Fundación Secretariado Gitano, en una tercera reunión del ERI, celebrada el 30 de mayo de 2017, acordaron la ubicación para el Centro Comunitario Intercultural, de dependencia municipal, vinculado a la finalidad del Proceso Comunitario y con un seguimiento mancomunado a través del ERI, así como abrir el ERI a otras entidades y/o administraciones que puedan contribuir al Proceso Comunitario Intercultural.

### *VII Encuentro Comunitario “Tod@s hacemos barrio”*

Unas 160 personas participaron en el Encuentro Comunitario de Zona Sur. El pasado 30 de mayo de 2017, colectivos ciudadanos y asociaciones, técnicos y representantes de la administración pública, asistieron al evento donde se compartió la evolución del Plan Comunitario que venimos consensuando a partir del análisis y el trabajo conjunto de todos los actores implicados.

## ***X Espacio Técnico de Relación sobre Participación Comunitaria Intercultural***

El pasado 15 de febrero se celebró el X Espacio Técnico de Relación (ETR) del Proceso Comunitario de la Zona Sur, sobre Participación Comunitaria Intercultural. En este espacio participaron más de 120 personas entre ciudadanos/as y técnicos/as de diferentes ámbitos (social, educativo, salud, empleo, etc.) dependientes del Ayuntamiento de Jerez, la Junta de Andalucía y diferentes entidades sociales con incidencia en el territorio. Este encuentro tuvo como objetivo reflexionar sobre la participación social en el territorio, donde se extrajeron diferentes claves para la promoción de la participación y su vinculación a la Programación Comunitaria Intercultural del Proceso Comunitario:

**Calidad vs Cantidad:** Conocer los intereses comunes entre los colectivos y grupos ciudadanos, adecuando las acciones a los horarios de mejor participación de la ciudadanía.

**Liderazgos naturales:** Para ello es imprescindible identificar referentes claves, con un liderazgo activo que mantenga la dinámica del grupo y explore las demandas y necesidades de la población.

**Propuestas formativas:** Formación y capacitación son imprescindibles.

**Espacios de Relación:** Como espacios preferentes y óptimos para favorecer las relaciones, aprovechar las actividades más demandadas e implicar a la ciudadanía en otras actividades.

**Nuevos Espacios:** Mejorar los espacios de encuentro, ir más allá de espacios reglados y abrir la posibilidad de construir espacios no reglados, identificando los que funcionan.

**Estrategias Comunicativas:** Visitar las asociaciones de la zona, la creación de un punto de información móvil “Yo soy zona sur” en aquellos lugares de alta concentración de personas: mercado de los lunes, centro de salud, etc.

**La calle como espacio educativo y de participación:** Desarrollar acciones en la calle, en los parques y zonas de la vida cotidiana del vecindario son claves para visibilizar el proceso comunitario y la implicación de la ciudadanía.

**Nuevo modelo de gestión de espacios públicos:** Intercambios entre asociaciones para hacer uso de los recursos de cada una.

**Aprender de otras experiencias:** Conocer otras experiencias de utilidad en otras poblaciones donde se desarrollan procesos similares.

**Diversidad de la participación:** Organizar juegos tradicionales en el barrio y actividades intergeneracionales.



### *Escuela Deportiva Zona Sur*

A partir del Diagnóstico Comunitario y posterior diseño de una Programación Comunitaria, se señala la práctica deportiva diversificada como una necesidad a implementar en la zona para promover hábitos de vida saludable, así como una estrategia de desarrollo socioeducativo en ocio y tiempo libre.

Esta actividad está dirigida al alumnado de entre 4 y 14 años de los centros públicos de la zona sur. Los entrenamientos y actividades deportivas se desarrollan los lunes y miércoles de 16:00 a 19:00 horas en los colegios y en los institutos a partir de las 16:30 horas, iniciándose en el mes de octubre y finalizando en el mes de mayo (ambos meses, inclusive).

Estas actividades se desarrollan en cinco centros educativos: CEIP Juventud, CEIP Vallesequillo, CEIP Federico Mayo, CEIP Poeta C. Álvarez e IES Romero Vargas, como complemento de las actividades escolares y con la colaboración de la FLAMPA, las AMPAs implicadas, los clubes deportivos Chajeba, 04, DKV, Maratón Jerez, así como de la Obra Social “la Caixa”.

Estas actividades producen efectos y resultados beneficiosos para la formación integral del alumnado, con disciplinas deportivas como baloncesto, patinaje, gimnasia rítmica, baile moderno, atletismo y multideporte, participando un total de 290 niños y niñas de la Zona Sur.



### ***Programa Apoyo a las Familias del Alumnado Expulsado***

El Programa Apoyo a las Familias Alumnado Expulsado (PAFAE): Este programa comunitario nace de la iniciativa de los centros educativos de la Zona Sur, preocupados por dar respuestas integrales para apoyar la integración socioeducativa, prevenir el absentismo escolar y diseñar y desarrollar alternativas pedagógicas a la expulsión. Su diseño y desarrollo se ha llevado a cabo en el marco del proceso comunitario intercultural que se viene desarrollando en la Zona Sur. De hecho, en el diagnóstico comunitario y en la programación comunitaria ya se señaló como un eje prioritario la actuación conjunta de todos los actores implicados en el objetivo de favorecer la integración socioeducativa y trabajar conjuntamente con la familia la reincorporación del alumnado expulsado. Desarrollo de acciones de seguimiento individualizado, diariamente durante el curso escolar, en horario de mañana. Este programa es posible gracias a la implicación de las entidades de la Mesa de Educación Comunitaria como los IES de la Zona Sur (San Telmo, Asta Regia y Romero Vargas) la Delegación de Acción Social con el SASIA, Distrito Sur, Delegación de Educación, CEAIN, y FSG. Se logró la reincorporación al Sistema Educativo de 25 alumnos.

### ***La Zona Sur por la Salud: Juntos por la Convivencia***

A partir de las jornadas de Participación Comunitaria en Salud “Jerez Sur, hacia un territorio saludable”, celebradas en 2012 en el marco del Proceso Comunitario, se puso en marcha una estrategia de promoción de la salud comunitaria en la zona, que pasaba en primer lugar por la constitución de una Mesa de Salud y la realización de un diagnóstico. Con el objetivo de promover hábitos de vida saludable y afianzar las relaciones entre los vecinos y la cooperación entre los diversos colectivos. Este programa es posible gracias a la implicación de las entidades de la Mesa de Salud Comunitaria como la Delegación de Acción Social, Distrito Sanitario del Área Norte de Cádiz, Centro de Salud de San Telmo y entidades sociales como CEAIN, Cruz Roja, o deportivas como Chajeba’04.

En esta edición se han inscrito diferentes colectivos de la zona como, Asociación de Mujeres Zenobia, Asociación Mujeres Manos Abiertas hacia el Futuro, A.VV. Azul y Blanca, Colectivo Mujeres San Telmo, A.VV. Apóstol San Pablo, A.VV. Cerrofruto, y A.VV. Federico Mayo, así como otros grupos pertenecientes a Cruz Roja, SASIA, Voluntarios por Otro Mundo, SILOE, Grupo Espacio Zona Joven, y Grupo Comunitario. En este programa han participado un total de 298 personas.

### **Escuela Abierta Verano Sur 2017**

La Escuela Abierta “Verano Sur” es una iniciativa comunitaria que comenzó en 2013 en la Zona Sur de Jerez y se ha convertido en una experiencia de aprendizaje creativa y lúdica. Se desarrolló en dos centros educativos: CEIP San Vicente de Paul y CEIP Torresoto. Las instituciones que hacen posible este programa son el Ayuntamiento de Jerez, a través de las Delegaciones de Acción Social y de Distritos, la Junta de Andalucía, la implicación de los centros educativos y programas de zonas de transformación social, Obra Social “la Caixa”, CEAin, Cáritas Diocesana y Fundación Secretariado Gitano.

La Escuela Abierta de Verano integra un programa de actividades con las familias, una novedosa formación de jóvenes como Animadores Juveniles en los Barrios y campamentos urbanos con servicio de comedor escolar, donde se despliega una programación de actividades por grupos de edad, según semanas temáticas, para trabajar habilidades sociales y valores relacionados con la **salud, interculturalidad, paz, medio ambiente, diversidad y emociones**. Se han desarrollado actividades en las instalaciones de dos centros educativos de la zona sur, en los meses de julio y agosto de lunes a jueves de 10 a 15 horas.

Han participado un total de 23 jóvenes como monitores de ocio y tiempo libre, 145 menores en la Escuela Abierta en los barrios con la celebración de la Fiesta del Agua y 213 niños/as y adolescentes de entre 5 y 17 años han participado en campamentos urbanos.

### **Familias al Sur**

Una programación de espacios formativos y relacionales dirigidos a madres y padres de la Zona Sur. El objetivo es promover la participación activa y dinamizar un espacio de relación y aprendizaje cooperativo. Está dirigido a ciudadanos de la Zona Sur, entre 25 y 65 años.

Un total de 55 personas participaron en los talleres donde se trataron temáticas de interés general, determinadas a partir del Diagnóstico Comunitario y contando con la opinión de las familias: riesgos en la red, repostería navideña, ¿qué puede hacer la familia ante el acoso escolar?, *Desmontando Mitos del Amor Romántico*, búsqueda de empleo a través de Internet, gestión de emociones, etc.







### *Espacio Zona Joven*

Dentro del Programa Barrios con Arte desplegamos las acciones del Espacio Zona Joven-Zona Sur, con el objetivo de promover la participación juvenil a través de las diferentes disciplinas artísticas en cuatro líneas: artes escénicas, musicales, deportivas y gráficas. Se ofrece un espacio de relación y aprendizaje y se potencian las distintas sensibilidades de los jóvenes. Se consolida la participación de un grupo amplio y diverso de jóvenes que a su vez también participan en otros espacios y momentos del proceso comunitario. Se trata de un espacio de periodicidad semanal en las instalaciones del SASIA. Ayuntamiento (Delegación de Distrito Sur y Delegación de Acción Social con el Servicio de Atención Socioeducativa para la Infancia y la Adolescencia SASIA), CEAIN, Fundación Secretariado Gitano, Aula Sonora Cádiz, Cruz Roja y A.VV. Apóstol San Pablo están implicadas en este curso, en el mantenimiento de este espacio que ha tenido muy buena acogida por parte de los jóvenes. El número de participantes oscila entre 14 a 20 jóvenes de entre 13 y 20 años de edad, en cada sesión semanal.



### *Día de la Zona Sur*

La Acción Global Ciudadana se enmarca desde hace varias ediciones en torno a la clausura de las acciones comunitarias y dinamización vecinal de Distrito Sur que se celebra en el Día de la Zona Sur y la Jornada de la bicicleta. El principal objetivo es desarrollar la cultura participativa orientada a un papel más activo de la ciudadanía. Además la acción promueve el sentido de pertenencia y mayor comprensión del Proceso Comunitario, lo que revierte en una mejora significativa de la implicación de los vecinos/as de la Zona Sur en las siguientes acciones. Se trata de un acto festivo y celebrativo donde se exponen y concentran los resultados de las diferentes acciones llevadas a cabo durante el curso, con especial énfasis en el Programa de La Zona Sur por la Salud, y se incluyen también el cierre a los programas comunitarios: (Escuelas Deportivas, Espacio Zona Joven, PAFAE, Zona Sur por la Salud, Familias al Sur). Este espacio cuenta con la implicación de todos los actores y cuenta con gran respaldo ciudadano, alta presencia institucional y apoyo técnico, dado que se integra en la Celebración del Día de la Zona Sur y la Jornada de la Bicicleta. En esta actividad cooperan colectivos de diversa índole: deportivos, comerciantes, vecinales, mujeres e interculturales.

En la pasada edición participaron un total de 413 personas. Los recursos económicos, humanos y materiales que posibilitan la sostenibilidad, gracias al trabajo en red y a la metodología comunitaria, van desde el compromiso de la administración municipal, hasta la aportación de la ciudadanía con los medios a su alcance. También se ha contado con la implicación del comercio a través de la asociación ADECOSUR y entidades como ZZROLL, MECANIKEA o TODOBIKE.



## 4.7 Gestión y dinamización del voluntariado

En nuestra entidad el voluntariado es una parte esencial del trabajo y la colaboración diaria. Contamos con un grupo de voluntarios/as comprometidos con los fines de la entidad, colaboradores/as puntuales y voluntarios/as militantes con la causa que nos mueve. Nuestro equipo de voluntariado colabora en las diferentes áreas de trabajo, participando activamente en programas de sensibilización, promoción y formación, atendiendo en acogida a las personas que necesitan de una atención, dinamizando activamente las clases de español, realizando acompañamientos personalizados y combatiendo los rumores que dañan la convivencia, favoreciendo en la comunidad actitudes de respeto, convivencia y diálogo entre culturas.

Las tareas de éste área durante 2017 han sido:

### *Acogida del Voluntariado*

Incluye las entrevistas iniciales, en las que hablamos sobre la introducción a la historia de la entidad, misión, objetivos, proyectos, etc. y acordamos el área de trabajo donde desarrollará su colaboración. En 2017 hemos realizado 26 entrevistas. a personas que deseaban ingresar como voluntarias.

### *Seguimiento y dinamización del Voluntariado*

Seguimiento de la persona voluntaria en su puesto, control de altas y bajas, escucha de las necesidades que se plantean en su rutina y resolución de las incidencias que se puedan ocasionar.







### *Otras actividades del voluntariado*

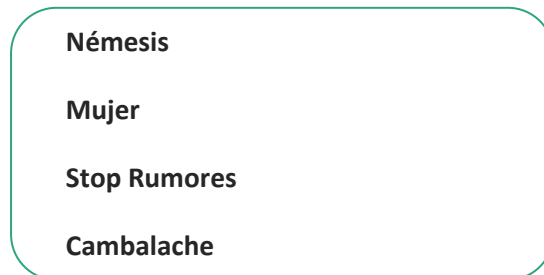
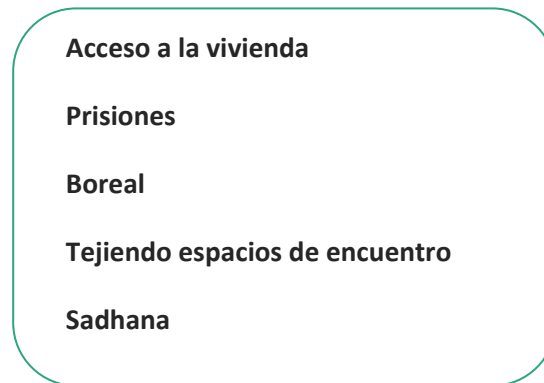
- En 2017 realizamos tres cursos formativos para el Voluntariado:

- Intervención directa: convivencia comunitaria. Teoría psicológica que impulsa a las personas a participar. Búsqueda de pequeñas aportaciones para actividades en el barrio. (Presencial. 20 horas)
- Refugiados, Protección Internacional y Sistema Europeo Común de Asilo. (Modalidad online. 20 horas)
- Captación de fondos: Aspectos psicológicos, fondos económicos y/o materiales. (Modalidad online. 20 horas).

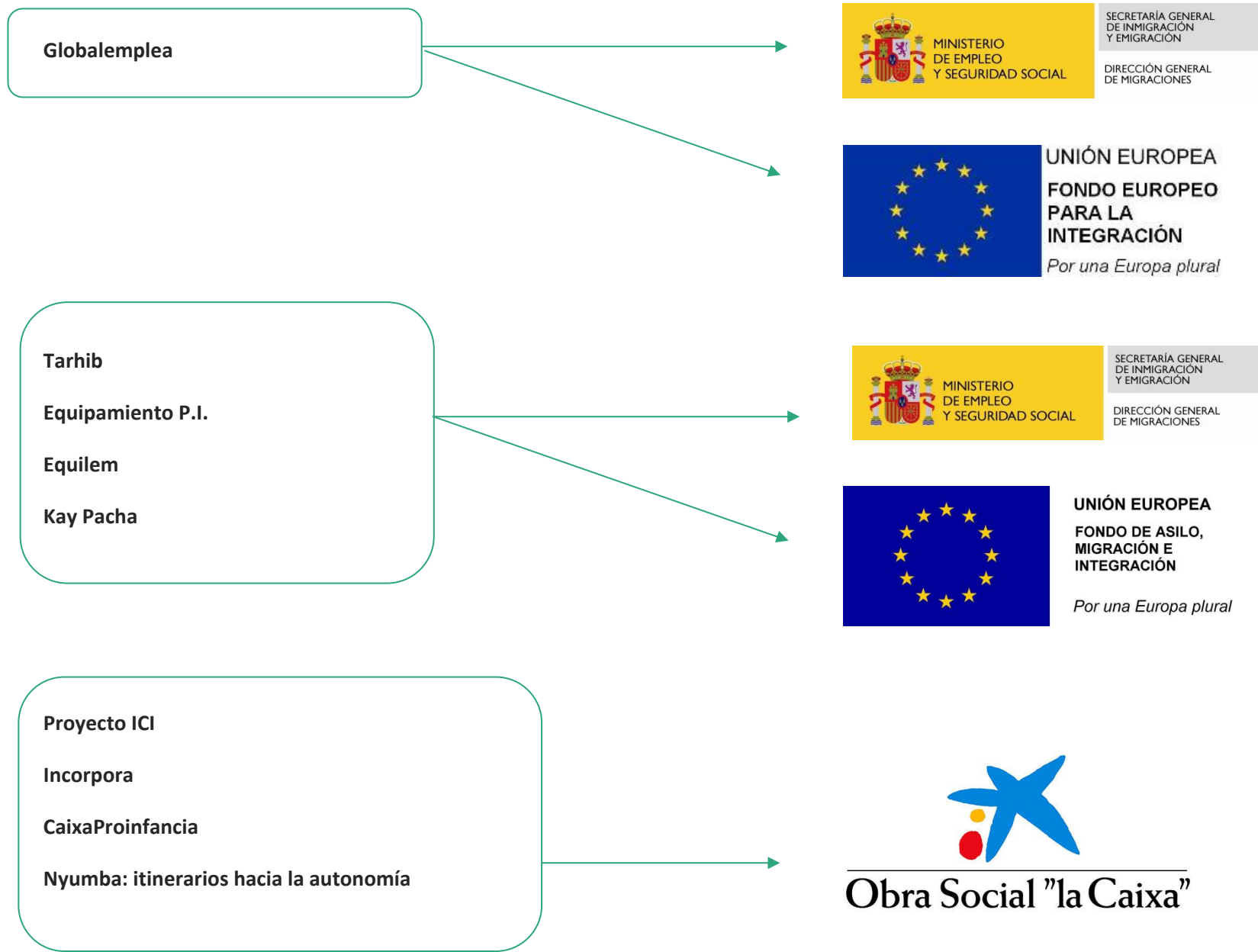
- Promoción de actividades de sensibilización y actos públicos.

- Participación en el Día Internacional de Voluntariado organizado por el Consejo Local de Voluntariado de Jerez: Exposición de banderolas dedicadas al Voluntariado de nuestra ciudad. Con la colaboración de la Agrupación Fotográfica San Dionisio de Jerez.
- Participación en la Mesa Jerez ciudad refugio
- Participación en la Plataforma Jerez-África
- Colaboración con el Programa de Voluntariado de la Universidad De Cádiz y universidades extranjeras, para acoger a estudiantes en prácticas. Se han acogido a 16 alumnos/as en total durante el curso 2017/2018.
- Colaboramos con el programa "Erasmus+ Educación de las personas adultas" acogiendo a trabajadores/as del ámbito social para intercambio de trabajo.

## 5. Proyectos y entidades financiadoras







**Oikos: atención integral a mujeres en exclusión social**

**Prevención del absentismo escolar**

**Apoyo a la normalización y mediación intercultural**



**Comunidades educativas libres de rumores**







CEAin

Convivencia e inclusión social